

<b>Kazimierz Mamos - Projektowanie, nadzorowanie, kosztorysowanie i kierowanie robotami w zakresie dróg i mostów</b>
<b>Żar 34b 97-415 Kluki</b>
<b>tel. 601-082-614, e-mail: k.mamos3@wp.pl</b>
<b>NIP 769-101-50-76</b>

<b>STADIUM:</b>	<b>PROJEKT BUDOWLANO-WYKONAWCZY</b>
<b>OBIEKT:</b>	<b>Przebudowa drogi gminnej Nr 114410 E Strachanów - Poprężniki</b>
<b>ADRES:</b>	obręb <i>Strachanów</i> : dz. nr 428/3 obręb <i>Poprężniki</i> : dz. nr 253/3 Gmina Goszczanów, powiat sieradzki
<b>BRANŻA:</b>	<b>DROGOWA</b>
<b>INWESTOR:</b>	<b>Gmina Goszczanów ul. Kaliska 19 98-215 Goszczanów</b>

### **PROJEKT OPRACOWALI:**

	<b>IMIĘ I NAZWISKO</b>	<b>NR UPRAWNIENIĘ</b>	<b>DATA</b>	<b>PODPIS</b>
<b>PROJEKTANT (branża drogowa)</b>	mgr inż. Kazimierz Mamos	GP.IV.7342/40/94	07.2013	
<b>ASYSTENT</b>	inż. Karolina Mamos		07.2013	

Żar, 2013 r.

## ZAWARTOŚĆ PROJEKTU

### Część opisowa:

	Strona
1. Strona tytułowa .....	1
2. Zawartość projektu.....	2
3. Opis projektu zagospodarowania .....	3-4
4. Opis techniczny.....	5-7
5. Oświadczenie projektanta .....	8
6. Informacja dotycząca bezpieczeństwa i ochrony zdrowia .....	9-11
7. Współrzędne punktów głównych.....	12
8. Uprawnienia i przynależność do ŁOIIB.....	13-14
9. Tabela zjazdów .....	15
10. Tabela robót ziemnych.....	16-17

### Część rysunkowa:

- orientacja
- projekt zagospodarowania terenu w skali 1:500 rys. nr 1a-c
- przekrój podłużny w skali 1:1000/100 rys. nr 2
- przekroje poprzeczne w skali 1:100 rys. nr 3
- przekroje konstrukcyjne w skali 1:50 rys. nr 4
- przepusty w skali 1:50 rys. nr 5
- wloty do rowu melioracyjnego w skali 1:100 rys. nr 6

# OPIS ZAGOSPODAROWANIA TERENU

do projektu pn. "Przebudowa drogi gminnej nr 114410 E Strachanów-Poprężniki"

## 1. Przedmiot inwestycji

Przedmiotem inwestycji jest przebudowa drogi gminnej nr 114410 E Strachanów-Poprężniki oraz budowa zjazdów wraz z przepustami, wykonanie rowów przydrożnych i przebudowa przepustu pod koroną drogi.

Planowane przedsięwzięcie zlokalizowane jest na terenie gminy Goszczanów, na działkach o numerach ewidencyjnych: 428/3 (obręb Strachanów), 253/3 (obręb Poprężniki).

## 2. Istniejący stan zagospodarowania terenu

Przebudowywany odcinek drogi gminnej przebiega na odcinku między miejscowościami Strachanów i Poprężniki. Długość projektowanej przebudowy drogi wynosi 2 265,62 m. Początek drogi stanowi skrzyżowanie z drogą powiatową nr 1742 E w Strachanowie natomiast koniec projektowanego odcinka stanowi nawiązanie do przeznaczonego do rozbudowy skrzyżowania z drogą powiatową nr 1744 E w Poprężnikach. Pozostałe drogi krzyżujące się z rozpatrywaną drogą gminną są drogami wewnętrznymi, podporządkowanymi. Rozpatrywany odcinek drogi biegnie przez tereny rolne z pojedynczą zabudową zagrodowo-mieszkaniową.

Analizowany odcinek drogi posiada nawierzchnię gruntową o przekroju jednojezdniowym, o szerokości ok. 3,0-4,0 m. Droga posiada obustronne pobocza szer. ok. 0,5 m porośnięte trawą. Brak rowów ziemnych i chodników.

W pasie drogowym znajdują się następujące sieci infrastruktury komunalnej: wodociąg, sieć teletechniczna.

Szerokość działek drogowych wynosi 10-12 m.

## 3. Projektowane zagospodarowanie terenu

Niniejszy projekt obejmuje:

- przebudowę jezdni gruntowej na bitumiczną szer. 5,0 m
- wykonanie obustronnych poboczy gruntowych szer. 0,75 m
- budowę zjazdów tłuczniowych i bitumicznych, indywidualnych i publicznych, o jezdni szer. 3,5-5,0 m wraz z przepustami w obrębie rowów
- wykonanie rowów przydrożnych
- przebudowę przepustu pod koroną drogi w ciągu rowu melioracyjnego.

W/w roboty zawierać się będą w granicach działek drogowych. Zakres robót pokazano na rys. „Projekt zagospodarowania terenu”.

## 4. Zestawienie powierzchni poszczególnych części zagospodarowania terenu

- nawierzchnia bitumiczna jezdni - 11328,1 m<sup>2</sup>

- nawierzchnia poboczy gruntowych - 3215 m<sup>2</sup>
- nawierzchnia tłuczniowa zjazdów - 572,3 m<sup>2</sup>
- nawierzchnia bitumiczna zjazdów - 18,5 m<sup>2</sup>

#### **5. Informacje dotyczące rejestru zabytków**

Teren nie znajduje się pod ochroną konserwatorską i nie podlega ochronie na podstawie ustaleń miejscowego planu zagospodarowania przestrzennego.

#### **6. Informacje dotyczące wpływu eksploatacji górniczej**

Teren znajduje się poza terenem górniczym.

#### **7. Wpływ obiektu na środowisko**

Podczas prac bud. należy zwrócić szczególną ostrożność, aby przypadkowo nie zanieczyścić gleby substancjami szkodliwymi dla środowiska. Projektowany obiekt nie będzie miał ujemnego wpływu na drzewostan, powierzchnię ziemi, w tym glebę m wody powierzchniowe i podziemne.

# OPIS TECHNICZNY

do projektu pn. "Przebudowa drogi gminnej nr 114410 E Strachanów-Poprężniki"

## I. PODSTAWA OPRACOWANIA

Podstawę opracowania stanowią:

1. Umowa zawarta pomiędzy inwestorem i projektantem
2. Mapa sytuacyjno - wysokościowa w skali 1:500, do celów projektowych.
3. Pomiary uzupełniające, wizja lokalna
4. Ekspertyza geotechniczna gruntu
5. Rozporządzenie Ministra Transportu i Gospodarki Morskiej poz. 430 z dnia 02.03.1999r.

w sprawie warunków technicznych, jakim powinny odpowiadać drogi publiczne i ich usytuowanie /Dziennik Ustaw nr 43 z dnia 14 maja 1999r./

## II PRZEDMIOT OPRACOWANIA

Przedmiotem opracowania jest projekt budowlany przebudowy drogi gminnej relacji Strachanów - Poprężniki na odcinku od km 0+000 do km 2+265,62 w granicach działek drogowych w zakresie:

- wykonania pełnej konstrukcji jedni szer. 5,0 m,
- wykonania poboczy z pospółki szer. 0,75 m,
- budowy zjazdów tłuczniowych i bitumicznych, indywidualnych i publicznych, o jezdni szer. 3,5-5,0 m wraz z przepustami w obrębie rowów,
- wykonania rowów przydrożnych
- przebudowy przepustu pod koroną drogi w ciągu rowu melioracyjnego.

Szczegółowy zakres opracowania obrazuje „Projekt zagospodarowania terenu” - rys. nr 1.

## III PROJEKTOWANY ZAKRES PRZEBUDOWY DROGI

Przebieg projektowanego do przebudowy odcinka drogi przedstawiono na "Projekcie zagospodarowania terenu" na mapie do celów projektowych w skali 1: 500 .

Początek opracowania przyjęto w km 0+000,00 na granicy pasa drogowego drogi powiatowej nr 1742 E. Natomiast koniec opracowania przyjęto w km 2+265,62 na granicy pasa drogowego drogi powiatowej nr 1744 E.

Przyjęte parametry projektowe dla drogi gminnej klasy L (lokalnej) o podanych niżej wartościach są dostosowane do istniejącej szerokości, przebiegu pasa drogowego oraz warunków terenowych i nie wymagają korekty istniejącego przebiegu pasa drogowego.

### **Podstawowe parametry techniczne drogi:**

- kategoria drogi - gminna
- klasa drogi L,
- długość przebudowywanego odcinka drogi - 2265,62 m
- prędkość projektowa – 70 km/h
- przekrój drogowy
- szerokość jezdni bitumicznej – 5,0 m,
- szerokość korony drogi - 6,5 m
- szerokość poboczy gruntowych - 2x0,75 m
- kategoria ruchu – KR1

Projekt obejmuje również budowę 35 zjazdów na przyległe działki. Projektuje się zjazdy o nawierzchni tłuczniowej oraz jeden zjazd o nawierzchni bitumicznej. Zjazdy na włączeniu do jezdni wyokrąglone promieniami 5,0 m (zjazdy publiczne) lub 3,0 m (zjazdy indywidualne). Zjazdy szerokości 3,50-5,00 m wg „Tabeli zjazdów”.

### **Przekroje podłużne**

Profile podłużne przedstawiono na rysunku nr 2.

Niweletę drogi zaprojektowano w oparciu o następujące założenia:

- a) nawiązanie do istniejącego ukształtowania wysokościowego
- b) zastosowanie minimalnych, normatywnych spadków podłużnych, zapewniających właściwe odwodnienie
- c) wyniesienie nawierzchni drogi ponad istniejący teren dla zapewnienia właściwego odwodnienia

### **Przekroje poprzeczne i normalne**

Projektowany przekrój normalny drogi oraz projektowaną konstrukcję nawierzchni jezdni po przebudowie przedstawiono i opisano na rysunku nr 4.

Zaprojektowano następujące parametry przekroju normalnego na całym odcinku drogi:

- przekrój daszkowy jezdni o spadku poprzecznym – 2,00 %,
- szerokość jezdni – 5,00 m (jednopasowa, dwukierunkowa),
- pobocza obustronne o szerokości po – 0,75 m ze spadkiem poprzecznym – 8 %,
- korona drogi o szerokości - 6,50 m
- rowy przydrożne ze skarpami o nachyleniu 1:1, głębokości 0,6-0,9 m

### **Kolizje**

Istniejące kable telefoniczne w obrębie jezdni, poboczy i rowów ujęto w osłony dwudzielne z rur HDPE 110/6.3 o wytrzymałości 750 N.

Wodociąg w obrębie rowów przydrożnych należy ocieplić łupkami poliuretanowymi gr. 30 cm z owinięciem folią termozgrzewalną, przeciwwilgociową na szerokości wykopu.

Wodociąg na skrzyżowaniu z jezdnią należy ująć w osłonę stalową 273/6.0 zabezpieczoną fabrycznie przed korozją. Końce rury ochronnej uszczelnić manszetami uniwersalnymi. Rury przewodowe wprowadzić do rur ochronnych z użyciem płóz. Na końcach rury ochronnej zastosować płozy podwójne. Odległość między płozami - 1,5m. Rury stalowe łączyć przez spawanie na styk, a następnie zaizolować taśmami polietylowymi. Przestrzeń między rurą przewodową i rurą ochronną wypełnić pianką poliuretanową.

Roboty ziemne w rejonie wodociągu należy wykonywać ręcznie. Odkopanie i ocieplenie wodociągu należy wykonywać pod nadzorem przedstawiciela gestora sieci.

### **Odwodnienie pasa drogowego**

Projektuje się odwodnienie drogi w sposób powierzchniowy, poprzez rowy przydrożne:

- 1) Rowy lewostronne w km drogi 0+021-0+630 i 1+750-2+184 o następujących parametrach:
  - łączna długość rowów lewostronnych 1038.5 m (z wyłączeniem rowu melioracyjnego szer. 4,5 m) w tym długość rowu odparowującego - 93 m w km 2+015-2+108
  - szerokość dna: 0,4 m (rów odparowujący 1,0 m)
  - nachylenie skarp: 1:1
  - głębokość w granicach 0,6-0,9 m
  - umocnienie skarp poprzez obsiew mieszanką traw, płytami ażurowymi w obrębie przepustu pod koroną drogi lub betonem (dno rowu melioracyjnego).
- 2) Rów prawostronny w km drogi 0+250-0+630, 0+780-2+121 o następujących parametrach:
  - długość rowów 1717 m (z wyłączeniem rowu melioracyjnego szer. 4 m) w tym długość rowu odparowującego - 236 m w km 0+998-1+128 i 2+015-2+121
  - szerokość dna: 0,4 m (rów odparowujący 1,0 m)
  - nachylenie skarp: 1:1
  - głębokość w granicach 0,6-0,9 m

- umocnienie skarp poprzez obsiew mieszaną traw, płytami ażurowymi w obrębie przepustów pod koroną drogi lub betonem (dno rowu melioracyjnego).

Projektuje się również przebudowę istniejącego przepustu pod koroną drogi w km 0+309 w ciągu rowu melioracyjnego mającego swój przebieg poprzecznie w stosunku do drogi. Średnica przepustu i długość bez zmian w stosunku do stanu istniejącego -  $\varnothing 1000$ , L=10 m, przepust żelbetowy, rzędna wlotu 132.90, rzędna wylotu 132.80 m n.p.m.

Dodatkowo projektuje się wykonanie przepustów pod zjazdami z rur PP  $\varnothing 400$  ze ściankami czołowymi betonowymi. Rury ułożyć na ławie żwirowej gr. 20 cm. Długości projektowanych przepustów podano w "Tabeli zjazdów".

## **VII PROJEKTOWANE KONSTRUKCJE NAWIERZCHNI**

Uwzględniając warunki gruntowo – wodne podłoża i obciążenie ruchem na poziomie kategorii KR 1 zaprojektowano następującą konstrukcję nawierzchni jezdni drogi:

Na odcinku w km 0+000,00 – 0+250,00 i 0+700,00-2+265,62 (Grupa nośności podłoża G1, grunty wysadzinowe zalegają pod ochronną warstwą gruntów piaszczystych, warunki wodne dobre)

- warstwa ścieralna z betonu asfaltowego na obciążenie ruchem KR 1 o grubości – 4 cm wg PN-EN 13108-1 ,
- warstwa wiążąca z betonu asfaltowego na obciążenie ruchem KR 1 o grubości – 4 cm wg PN-EN 13108-1,
- warstwa górna podbudowy z kruszywa łamanego stabilizowanego mechanicznie o grubości – 8 cm wg PN – S – 06102 ,
- warstwa dolna podbudowy z kruszywa łamanego stabilizowanego mechanicznie o grubości – 12 cm wg PN – S – 06102 ,
- podłoże: grunt rodzimy

Na odcinku w km 0+250,00 - 0+700,00 (Grupa nośności podłoża G4 w km 0+250-0+500 - obecność gruntów organicznych na głębokości 0,3-0,7 m przeznaczonych do usunięcia; Grupa nośności podłoża G3 w km 0+500-0+700 - obecność gliny piaszczystej w stanie plastycznym na głębokości do 0,4 m, warunki wodne złe)

- warstwa ścieralna z betonu asfaltowego na obciążenie ruchem KR 1 o grubości – 4 cm wg PN-EN 13108-1 ,
- warstwa wiążąca z betonu asfaltowego na obciążenie ruchem KR 1 o grubości – 4 cm wg PN-EN 13108-1,
- warstwa górna podbudowy z kruszywa łamanego stabilizowanego mechanicznie o grubości – 8 cm wg PN – S – 06102 ,
- warstwa dolna podbudowy z kruszywa łamanego stabilizowanego mechanicznie o grubości – 12 cm wg PN – S – 06102,
- warstwa odsączająca z pospółki gr. 40 cm
- geowłóknina (w km 0+500-0+700)
- podłoże: grunt rodzimy

W ramach robót ziemnych przewidziano usunięcie nadmiaru gruntu ( humusu) gr. 25 cm zalegającego w pasach projektowanej jezdni, poboczy i rowów wzdłuż drogi.

### **Pobocze:**

- pospółka gr. 15 cm

### **Zjazdy:**

- nawierzchnia tłuczniowa gr. 25 cm (warstwa górna gr. 10 cm, warstwa dolna gr. 15 cm)
- Zjazd bitumiczny (Z 29) wykonać o konstrukcji jak jezdnia.

## OŚWIADCZENIE

Na podstawie art. 20 ust. 4 ustawy z dnia 07.07.1994 Prawo Budowlane (jednolity tekst – D.U. z 2003r nr 207, poz. 2016 z późniejszymi zmianami) oświadczamy, że projekt budowlany w branży drogowej: **„Przebudowa drogi gminnej Nr 114410 E Strachanów - Poprężniki”** został wykonany zgodnie ze zleceniem, normami państwowymi, obowiązującymi przepisami oraz zasadami wiedzy technicznej.



**INFORMACJA DOTYCZĄCA BEZPIECZEŃSTWA  
I OCHRONY ZDROWIA**

**JEDNOSTKA PROJEKTOWA:**

KAZIMIERZ MAMOS  
ŻAR 34 B  
97-415 KLUKI

**PRZEDSIĘWZIĘCIE:**

**Przebudowa drogi gminnej Nr 114410 E Strachanów - Poprężniki**

**INWESTOR:**

**Gmina Goszczanów**

**ul. Kaliska 19**

**98-215 Goszczanów**

**PROJEKTANT:**

## **Informacja dotycząca bezpieczeństwa i ochrony zdrowia**

### **I. Podstawa opracowania**

Niniejszą informację opracowano na podstawie Rozporządzenia Ministra Infrastruktury z dnia 23.06.2003r. W sprawie informacji dotyczącej bezpieczeństwa i ochrony zdrowia oraz planu bezpieczeństwa i ochrony zdrowia (Dz.U. z dnia 10 lipca 2003r)

### **II. Zakres robót i kolejność realizacji**

Zakres robót zamierzenia budowlanego i kolejność jego realizacji:

- rozbiórka przepustu pod korona drogi
- wykonanie przepustu pod koroną drogi;
- wykonanie koryta pod warstwy konstrukcyjne;
- ułożenie geosiatki;
- wykonanie warstwy odsączającej z piasku;
- wykonanie podbudowy z kruszywa łamanego;
- wykonanie warstwy wiążącej i ścieralnej;
- wykonanie poboczy gruntowych;
- budowa zjazdów tłuczniowych wraz z przepustami;
- wykop rowów przydrożnych;
- humusowanie rowów
- umocnienie rowu płytami ażurowymi
- oznakowanie pionowe.

### **III. Wykaz istniejących obiektów budowlanych**

W sąsiedztwie planowanej przebudowy drogi znajdują się: domy mieszkalne, zabudowania gospodarcze. W obrębie planowej inwestycji znajduje się uzbrojenie podziemne i naziemne: wodociąg, linia telefoniczna .

### **IV. Elementy zagospodarowania terenu mogące stwarzać zagrożenie bezpieczeństwa i zdrowia ludzi**

Prowadzone roboty na wyżej wymienionym terenie, zgodnie z opracowaniem projektowym, ujmują szereg prac, które mogą stwarzać zagrożenie dla bezpieczeństwa i zdrowia ludzi. Do najważniejszych z nich należą :

- roboty ziemne;
- budowa nawierzchni drogi.

### **V Wskazania dotyczące przewidywanych zagrożeń podczas realizacji robót budowlanych**

Przy realizacji projektowanej przebudowy występują następujące roboty:

- roboty ziemne, wykonanie konstrukcji nawierzchni :
  - przed przystąpieniem do robót ziemnych należy szczegółowo zapoznać się z mapą zagospodarowania terenu, na którym prowadzona będzie inwestycja, w szczególności zwracając uwagę na widniejące na niej urządzenia podziemne. Po przeanalizowaniu mapy należy bezwzględnie sprawdzić wizualnie cały teren przyszłych robót ziemnych. W przypadkach wątpliwych należy wykonać ręczne odkrywki. W przypadku ujawnienia kolizji istniejącego uzbrojenia z projektowanym obiektem, dana instalacje należy zabezpieczyć lub przełożyć w porozumieniu i za zgodą właściciela danej sieci.

W przypadku odkrycia w czasie prowadzonych robót ziemnych jakichkolwiek urządzeń podziemnych nie ujętych w dokumentacji technicznej, prace należy przerwać do czasu ustalenia pochodzenia tych urządzeń, z jednoczesnym ustaleniem czy możliwe jest dalsze bezpieczne prowadzenie robót.

Prowadząc roboty w pobliżu sieci lub obiektów podziemnych należy zachować bezpieczną odległość w poziomie i pionie zależną od rodzaju sieci. Używane w trakcie prowadzenia robót ziemnych materiały do zabezpieczenia wykopów winny posiadać odpowiednia jakość potwierdzoną stosownymi dokumentami, natomiast same wykopy należy wygrodzić i oznakować tablicami ostrzegawczymi.

- w czasie rozładunku materiałów budowlanych /przepusty, płyty ażurowe/ należy liczyć się z zagrożeniem urwania się zawiesia. Celem uniknięcia niebezpiecznego zagrożenia jakim jest urwanie zawiesia lub haka, należy bezwzględnie stosować atestowane i sprawdzone elementy mocujące. Obsługa w trakcie przenoszenia materiałów powinna

znajdować się poza zasięgiem pola pracy dźwigu.

- Montaż i demontaż znaków drogowych :

Operacja montażu czy demontażu znaków drogowych przy czynnej drodze jest czynnością niebezpieczną i wymaga zachowania czujności i ograniczonego zaufania do poruszających się po niej pojazdów. Prowadząc te prace należy liczyć się przede wszystkim z następującymi zagrożeniami :

- potrącenia przez samochód osób ustawiających znaki w przypadku nagłego wtargnięcia ich na jezdnię,
- nagłego hamowania poruszającego się pojazdu przed ustawionymi znakami i zarzuceniem pojazdu w pracujące na poboczu osoby. Celem uniknięcia tego typu zagrożeń należy :
  - wchodząc na jezdnię sprawdzić czy nie nadjeżdża pojazd, który może nie zdążyć wyhamować;
  - nie wychodzić na jezdnię poza obszar wygradzonego terenu
  - obserwować ruch pojazdów na drodze i reagować na jego niekontrolowane zachowania się.

#### **V. Instruktaż pracowników**

Do pracy przy tego typu robotach mogą być dopuszczeni jedynie pracownicy posiadający wymagane szkolenie bhp podstawowe i okresowe.

Instruktaż stanowiskowy przed przystąpieniem do prowadzenia tego typu prac winien się odbyć na miejscu wyznaczonej pracy i obejmować informacje z zakresu :

- kolejności wykonywanych prac,
- występujących zagrożeń podczas realizacji tego zadania budowlanego,
- zasad postępowania w przypadku wystąpienia zagrożenia zdrowia lub życia pracownika,
- rodzaju i konieczności stosowania środków ochrony indywidualnej winien przekazać pracownikom ustnie kierownik budowy lub mistrz nadzorujący te prace.

#### **VI. Środki techniczne i organizacyjne zapobiegające niebezpieczeństwom w strefach szczególnego zagrożenia**

W razie stwierdzenia bezpośredniego zagrożenia dla życia lub zdrowia pracowników osoba kierująca pracownikami obowiązana jest do niezwłocznego wstrzymania prac i podjęcia działań w celu usunięcia tego zagrożenia. Pracownicy zatrudnieni na budowie, powinni być wyposażeni w środki ochrony indywidualnej oraz odzież i obuwie robocze zgodnie z przyjętymi tabelami norm przydziału środków ochrony indywidualnej oraz odzieży i obuwia roboczego opracowana przez pracodawcę.

Środki ochrony indywidualnej w zakresie ochrony zdrowia i bezpieczeństwa użytkowników tych środków powinny zapewnić wystarczającą ochronę przed występującymi zagrożeniami, np. upadek z wysokości, uszkodzenie głowy, twarzy, wzroku czy słuchu.

Kierownik budowy obowiązany jest informować pracowników o sposobach posługiwania się tymi środkami.

#### **VII. Wnioski końcowe**

W rozumieniu Rozporządzenia Ministra Infrastruktury z dnia 23. 06. 2003 r. W sprawie informacji dotyczącej bezpieczeństwa i ochrony zdrowia (dz. U. Z dnia 10 lipca 2003r.) rozpatrywany obiekt wymaga sporządzenia planu BIOZ.

Opracował

Współrzędne punktów głównych:

	X	Y
OŚ JEZDNI		
P.....	5739323.45.....	6539487.99
W1.....	5739196.07.....	6539334.45
W2.....	5739160.98.....	6539293.50
W3.....	5739083.61.....	6539199.88
PLK4.....	5738929.79.....	6539013.13
SLK4.....	5738926.01.....	6539009.85
W4.....	5738926.47.....	6539009.09
KLK4.....	5738921.35.....	6539008.00
W5.....	5738752.65.....	6538971.98
W6.....	5738665.70.....	6538954.18
PLK7.....	5738522.13.....	6538926.60
SLK7.....	5738514.27.....	6538924.75
W7.....	5738514.18.....	6538925.07
KLK7.....	5738506.58.....	6538922.28
W8.....	5738279.92.....	6538839.17
W9.....	5737720.08.....	6538624.42
W10.....	5737575.37.....	6538567.90
W11.....	5737443.71.....	6538517.42
K.....	5737370.69.....	6538490.68
ZJAZDY		
Z1.....	5739263.73.....	6539424.83
Z2.....	5739261.50.....	6539422.14
Z3.....	5739173.83.....	6539316.46
Z4.....	5739111.09.....	6539225.17
Z5.....	5739108.86.....	6539222.48
Z6.....	5739084.98.....	6539209.36
Z7.....	5739088.54.....	6539197.99
Z8.....	5739074.83.....	6539197.13
Z9.....	5739042.41.....	6539157.85
Z10.....	5739050.13.....	6539151.50
Z11.....	5738996.00.....	6539101.43
Z12.....	5738933.65.....	6539025.61
Z13.....	5738930.00.....	6539005.45
Z14.....	5738667.12.....	6538949.57
Z15.....	5738497.43.....	6538911.56
Z16.....	5738494.14.....	6538910.35
Z17.....	5738279.09.....	6538832.29
Z18.....	5738214.32.....	6538807.35
Z19.....	5738211.05.....	6538806.10
Z20.....	5738154.18.....	6538784.22
Z21.....	5738150.91.....	6538782.96
Z22.....	5738089.27.....	6538759.24
Z23.....	5738086.00.....	6538757.98
Z24.....	5738053.67.....	6538745.53
Z25.....	5738050.40.....	6538744.28
Z26.....	5738007.18.....	6538727.65
Z27.....	5737906.64.....	6538688.95
Z28.....	5737903.37.....	6538687.70
Z29.....	5737854.90.....	6538681.90
Z30.....	5737720.49.....	6538617.32
Z31.....	5737692.62.....	6538619.45
Z32.....	5737689.33.....	6538618.24
Z33.....	5737591.06.....	6538567.51
Z34.....	5737570.88.....	6538572.60
Z35.....	5737510.23.....	6538549.26

## Przebudowa drogi gminnej nr 114410 E Strachanów-Popreżniki

km	ROBOTY ZIEMNE									HUMUSOWANIE			HUMUS DO USUNIĘCIA			
	Wd	Wr	N	Średnia			Odl.	Objętość			Długość humusowania			Długość humusu do usunięcia		
				Wd	Wr	N		Wd	Wr	N	W przekr.	Śr.	Pow.	W przekr.	Śr.	Pow.
m <sup>2</sup>	m <sup>2</sup>	m <sup>2</sup>		m <sup>2</sup>	m <sup>2</sup>	m	m <sup>3</sup>	m <sup>3</sup>	m <sup>3</sup>	m	m	m <sup>2</sup>	m	m	m <sup>2</sup>	
9,97	0,57	0,00	0,36				5,68	0,00	3,59			0,00		0,00	4,15	41,38
				0,50	0,50	0,39	28,40	14,06	5,48	11,08	0,00	1,03	29,11	4,15	3,90	110,76
38,37	0,42	0,34	0,42	0,54	0,54	0,29	24,88	13,31	3,79	7,09	2,05	2,15	53,49	3,65	3,58	88,95
63,25	0,65	0,92	0,15	0,43	0,43	0,49	25,30	10,75	5,21	12,27	2,25	2,20	55,66	3,50	3,65	92,35
88,55	0,20	0,57	0,82	0,16	0,16	0,82	27,63	4,42	3,60	22,52	2,15	2,03	55,95	3,80	3,75	103,61
116,18	0,12	0,58	0,81	0,18	0,18	0,73	26,12	4,57	3,34	19,07	1,90	1,98	51,59	3,70	3,80	99,26
142,30	0,23	0,70	0,65	0,27	0,27	0,59	26,00	7,02	4,11	15,21	2,05	2,10	54,60	3,90	4,00	104,00
168,30	0,31	0,57	0,52	0,36	0,36	0,43	26,33	9,35	3,97	11,19	2,15	2,13	55,95	4,10	3,95	104,00
194,63	0,40	0,76	0,33	0,20	0,20	0,71	25,84	5,17	3,67	18,35	2,10	1,98	51,03	3,80	3,63	93,67
220,47	0,00	0,31	1,09	0,00	0,00	1,07	23,07	0,00	0,00	24,68	1,85	1,88	43,26	3,45	3,33	76,71
243,54	0,00	0,34	1,05	1,08	1,08	0,61	28,65	30,94	18,72	17,33	1,90	1,93	55,15	3,20	3,60	103,14
272,19	2,16	0,62	0,16	2,58	2,58	0,36	27,16	69,94	25,18	9,78	1,95	3,13	84,88	4,00	4,85	131,73
299,35	2,99	0,48	0,56	2,79	2,79	0,53	25,60	71,42	37,50	13,44	4,30	4,25	108,80	5,70	5,45	139,52
324,95	2,59	0,64	0,49	2,85	2,85	0,31	26,72	76,15	23,61	8,28	4,20	4,20	112,22	5,20	5,35	142,95
351,67	3,11	0,57	0,13	3,08	3,08	0,19	27,91	85,96	16,33	5,30	4,20	4,10	114,43	5,50	6,00	167,46
379,58	3,05	0,73	0,25	3,06	3,06	0,24	28,19	86,26	20,27	6,62	4,00	3,90	109,94	6,50	6,20	174,78
407,77	3,07	0,52	0,22	3,00	3,00	0,22	27,60	82,80	18,22	6,07	3,80	3,95	109,02	5,90	6,00	165,60
435,37	2,93	0,70	0,22	2,87	2,87	0,25	28,07	80,56	19,74	6,88	4,10	4,20	117,89	6,10	6,00	168,42
463,44	2,81	0,80	0,27	2,69	2,69	0,30	28,07	75,37	22,61	8,42	4,30	4,15	116,49	5,90	5,65	158,60
491,51	2,56	0,61	0,33	2,42	2,42	0,42	28,79	69,53	28,85	11,95	4,00	3,95	113,72	5,40	5,20	149,71
520,30	2,27	0,52	0,50	2,25	2,25	0,43	29,44	66,24	28,48	12,66	3,90	4,03	118,50	5,00	5,60	164,86
549,74	2,23	0,60	0,36	2,40	2,40	0,29	27,92	67,01	19,10	7,96	4,15	4,28	119,36	6,20	6,60	184,27
577,66	2,57	0,79	0,21	2,68	2,68	0,29	33,56	89,94	25,63	9,56	4,40	4,45	149,34	7,00	5,88	197,17
611,22	2,79	0,88	0,17	2,74	2,44	0,18	25,07	11,03	1,93	4,39	4,50	2,25	56,41	4,75	3,63	90,88
636,29	2,68	0,00	0,18	2,88	0,00	0,12	22,37	0,00	0,00	2,57	0,00	0,00	0,00	2,50	2,90	64,87
658,66	3,08	0,00	0,05	3,00	0,00	0,05	26,43	0,00	0,00	1,32	0,00	0,00	0,00	3,30	3,30	87,22
685,09	2,92	0,00	0,05	1,56	0,00	0,42	25,96	0,00	0,00	10,90	0,00	0,00	0,00	3,30	3,00	77,88
711,05	0,19	0,00	0,79	0,27	0,00	0,63	26,92	0,00	0,00	16,96	0,00	0,00	0,00	2,70	2,75	74,03
737,97	0,35	0,00	0,47	0,29	0,00	0,51	25,69	0,00	0,00	13,10	0,00	0,00	0,00	2,80	2,80	71,93
763,66	0,23	0,00	0,55	0,26	0,11	0,54	26,32	2,76	1,48	14,08	0,00	0,90	23,69	2,80	3,30	86,86
789,98	0,28	0,21	0,52	0,63	0,33	0,31	25,50	8,42	2,61	7,91	1,80	1,85	47,18	3,80	3,95	100,73
815,48	0,97	0,45	0,10	0,94	0,49	0,10	25,73	12,48	1,25	2,57	1,90	2,00	51,46	4,10	4,30	110,64
841,21	0,91	0,52	0,10	0,81	0,50	0,15	28,12	14,06	2,04	4,08	2,10	2,05	57,65	4,50	4,75	133,57
869,33	0,71	0,48	0,19	0,60	0,44	0,30	26,78	11,78	3,53	8,03	2,00	2,10	56,24	5,00	4,95	132,56
896,11	0,48	0,40	0,41	0,54	0,38	0,26	23,74	8,90	2,27	6,05	2,20	2,20	52,23	4,90	5,13	121,67
919,85	0,59	0,35	0,10	0,35	0,32	0,52	26,70	8,41	4,37	13,88	2,20	2,20	58,74	5,35	4,73	126,16
946,55	0,10	0,28	0,94	0,15	0,32	0,86	25,64	8,08	6,95	22,05	2,20	2,20	56,41	4,10	4,25	108,97
972,19	0,20	0,35	0,78	0,20	0,64	0,71	26,20	16,64	11,73	18,47	2,20	2,70	70,74	4,40	4,95	129,69
998,39	0,20	0,92	0,63								3,20			5,50		
998,39	0,20	0,92	0,63								3,20			5,50		

1049,51	0,24	1,00	1,18	0,22	0,22	0,91	51,12	11,25	10,18	46,26	3,10	158,47	3,80	4,65	237,71
1076,56	0,19	0,70	0,73	0,22	0,22	0,96	27,05	5,82	5,55	25,83	3,00	81,15	3,80	4,58	123,75
1102,93	0,39	0,87	0,57	0,29	0,29	0,65	26,37	7,65	4,97	17,14	3,00	2,53	5,35	5,33	140,42
1123,98	0,20	0,70	0,90	0,30	0,30	0,74	21,05	6,21	4,56	15,47	2,05	2,53	5,30	5,40	113,67
1149,20	0,15	0,40	0,87	0,18	0,18	0,89	25,22	4,41	3,91	22,32	3,00	2,60	5,50	5,00	126,10
1174,35	0,30	0,44	0,71	0,23	0,23	0,79	25,15	5,66	4,47	19,87	2,20	2,20	4,50	4,45	111,92
1204,49	0,62	0,55	0,28	0,46	0,46	0,50	30,14	13,86	6,86	14,92	2,20	2,20	4,40	4,55	137,14
1234,87	0,36	0,46	0,59	0,49	0,49	0,44	30,38	14,89	6,48	13,22	2,20	2,20	4,70	4,60	139,75
1256,60	0,43	0,44	0,45	0,40	0,40	0,52	21,73	8,58	4,46	11,30	2,20	2,20	4,50	4,60	99,96
1283,90	0,52	0,43	0,47	0,48	0,48	0,46	27,30	12,97	5,97	12,56	2,20	2,15	4,70	4,80	131,04
1311,25	0,69	0,45	0,35	0,61	0,61	0,41	27,35	16,55	6,78	11,21	2,10	1,95	4,90	4,75	129,91
1337,59	0,75	0,40	0,22	0,72	0,72	0,29	26,34	18,96	5,40	7,51	1,80	1,75	4,60	4,55	119,85
1356,05	0,63	0,30	0,28	0,69	0,69	0,25	18,46	12,74	3,18	4,62	1,70	1,65	4,50	4,55	83,99
1385,00	0,37	0,30	0,60	0,50	0,50	0,44	28,95	14,48	6,37	12,74	1,60	1,60	4,60	4,50	130,28
1410,48	0,76	0,41	0,22	0,57	0,57	0,41	25,48	14,40	5,90	10,45	1,60	1,70	4,40	4,50	114,66
1435,74	0,46	0,30	0,26	0,61	0,61	0,24	25,26	15,41	3,70	6,06	1,80	1,80	4,60	4,90	123,77
1469,75	0,40	0,47	0,41	0,43	0,43	0,34	34,01	14,62	4,90	11,39	1,80	1,85	5,20	4,60	156,45
1494,84	0,65	0,45	0,26	0,53	0,53	0,34	25,09	13,17	4,41	8,41	1,90	2,05	4,00	4,40	110,40
1521,29	0,08	0,40	0,99	0,37	0,37	0,63	26,45	9,65	6,03	16,53	2,20	2,20	4,80	5,00	132,25
1550,59	0,36	0,45	0,68	0,22	0,22	0,84	29,30	6,45	5,38	24,47	2,20	2,20	5,20	5,05	147,97
1580,68	0,29	0,45	0,49	0,33	0,33	0,59	30,09	9,78	5,72	17,60	2,20	2,15	4,90	4,55	136,91
1609,23	0,30	0,40	0,49	0,30	0,30	0,59	28,55	8,42	4,93	16,70	2,10	2,10	4,20	4,30	122,77
1636,92	0,00	0,35	0,88	0,15	0,38	0,69	27,69	10,38	7,11	18,97	2,10	2,10	4,40	4,25	117,68
1662,47	0,31	0,49	0,65	0,16	0,42	0,77	25,55	10,73	8,21	19,55	2,10	2,15	4,10	4,25	108,59
1689,04	0,50	0,45	0,41	0,41	0,47	0,53	26,57	12,49	6,62	14,08	2,20	2,18	4,40	4,30	114,25
1716,52	0,16	0,45	0,71	0,50	0,45	0,56	27,48	12,37	6,92	15,39	2,15	2,13	4,20	4,30	118,16
1743,93	0,10	0,40	0,83	0,10	0,43	0,77	27,41	11,65	8,97	21,11	2,10	2,08	4,40	4,50	123,35
1772,14	0,58	0,80	0,37	0,34	0,60	0,60	28,21	16,93	10,16	16,93	2,05	3,23	4,60	5,15	145,28
1800,51	0,70	0,80	0,28	0,64	0,80	0,33	28,37	22,70	7,38	9,22	4,40	4,40	5,70	5,80	164,55
1829,20	0,44	0,72	0,46	0,57	0,76	0,37	28,69	21,80	8,07	10,62	4,40	4,40	5,90	5,55	159,23
1857,50	0,00	0,50	0,65	0,22	0,61	0,56	28,30	17,26	9,58	15,71	4,40	4,20	5,20	4,90	138,67
1884,52	0,37	0,60	0,52	0,19	0,55	0,59	27,02	14,86	8,69	15,81	4,00	4,10	4,60	5,20	140,50
1912,11	0,76	0,85	0,14	0,57	0,73	0,33	27,59	20,00	6,60	9,10	4,20	4,30	5,80	5,55	153,12
1938,61	0,41	0,62	0,45	0,59	0,74	0,30	26,50	19,48	5,75	7,82	4,40	4,30	5,30	5,30	140,45
1965,91	0,39	0,62	0,49	0,40	0,62	0,47	27,30	16,93	7,96	12,83	4,20	4,20	5,50	5,40	147,42
1992,31	0,26	0,57	0,51	0,33	0,60	0,50	26,40	15,71	7,85	13,20	4,20	4,20	5,50	5,40	142,56
2024,01	0,18	2,00	0,49	0,22	1,29	0,50	31,70	40,73	20,37	15,85	4,20	5,40	5,30	6,05	191,79
2051,91	0,29	1,58	0,62	0,24	1,79	0,56	27,90	49,94	27,72	15,48	6,60	6,40	7,30	7,05	196,69
2090,01	0,00	1,57	0,70	0,15	1,58	0,66	38,10	60,01	39,60	25,15	6,20	6,20	7,60	7,45	283,85
2128,00	0,00	0,33	0,59	0,00	0,95	0,65	37,99	36,09	23,28	24,50	6,20	4,10	7,60	5,90	224,14
2154,11	0,36	0,45	0,53	0,18	0,39	0,56	26,11	10,18	5,70	14,62	2,00	2,05	4,20	4,15	108,36
2194,49	0,39	0,00	0,28	0,38	0,23	0,41	40,38	9,09	3,68	16,35	2,10	1,05	4,10	3,30	133,25
2220,83	0,30	0,00	0,56	0,35	0,00	0,42	26,34	0,00	0,00	11,06	0,00	0,00	2,50	2,40	63,22
2261,04	0,37	0,00	0,35	0,34	0,00	0,46	40,21	0,00	0,00	18,30	0,00	0,00	2,30	2,15	86,45
								1,69	0,00	1,60	0,00	0,00	2,00		9,16
								<b>1806,0</b>	<b>725,9</b>	<b>1105,5</b>		<b>5911,3</b>			<b>10561,9</b>

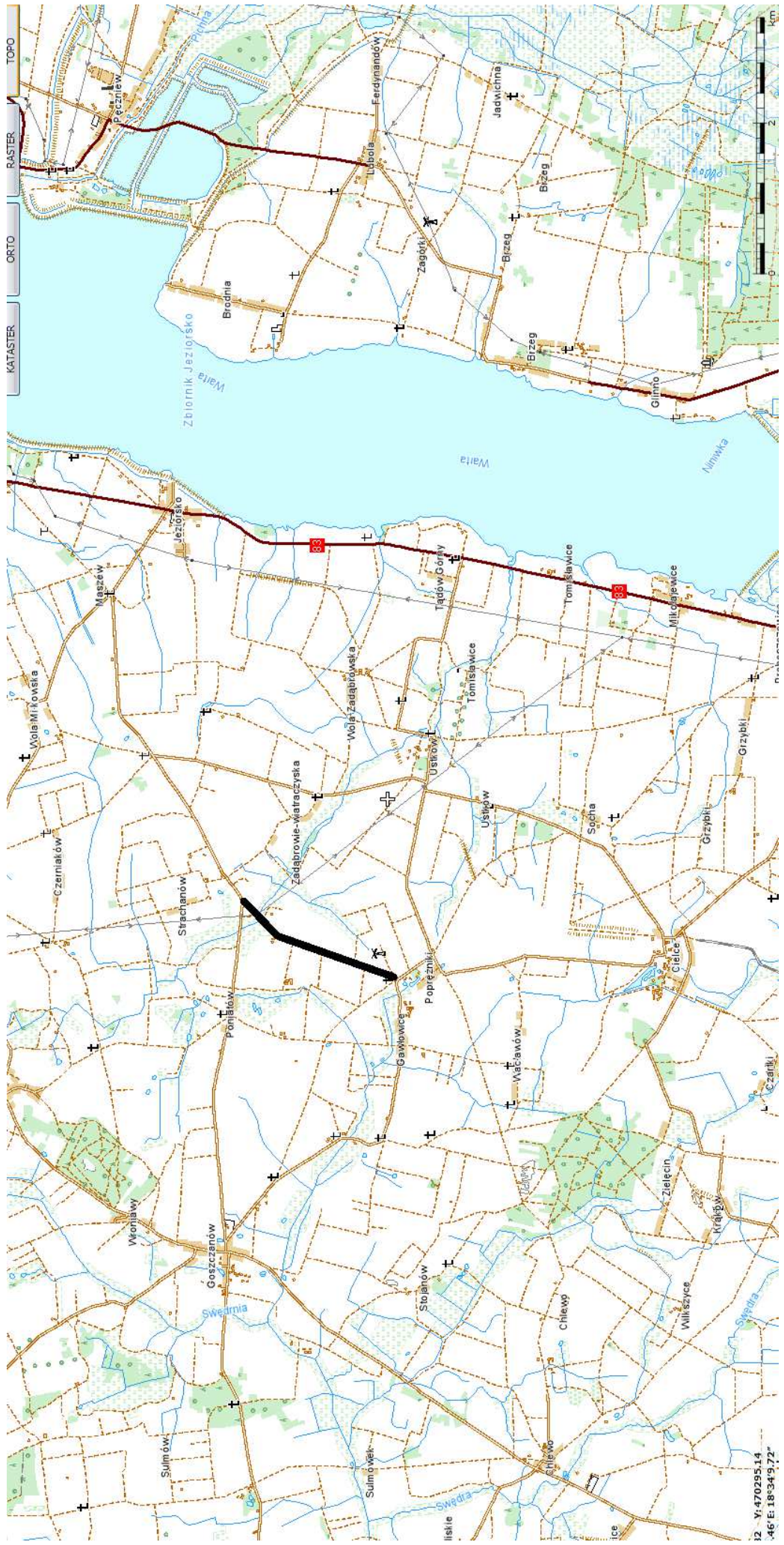
**Przebudowa drogi gminnej Nr 114410 E  
Strachanów – Poprężniki**

ZESTAWIENIE ZJAZDÓW								
nr zjazdu	strona jezdni	kilometraż [m]	Zjazdy projektowane					nr działki prywatnej
			powierzchnia zjazdu [m <sup>2</sup> ] - nawierzchnia bitumiczna	powierzchnia zjazdu [m <sup>2</sup> ] - nawierzchnia tłuczniowa	szerokość zjazdu [m]	długość zjazdu [m]	długość przepustu [m]	
1	L	0+086.50		13,03	3,50	3,15		370
2	L	0+090.00		13,03	3,50	3,15	9	369
3	L	0+228.70		22,40	5,00	3,68	8	217
4	P	0+337.90		11,10	3,50	2,60		386
5	P	0+341.40		11,10	3,50	2,60	9	385
6	L	0+368.20		16,50	5,00	2,50	8	441
7	P	0+371.70		16,50	5,00	2,50	8	433
8	L	0+382.60		16,50	5,00	2,50	7	317
9	L	0+433.50		16,50	5,00	2,50	8	314
10	P	0+433.50		16,50	5,00	2,50	7	315
11	L	0+506.30		16,50	5,00	2,50	8	314
12	L	0+604.70		16,50	5,00	2,50	7	313/2
13	P	0+621.30		21,00	5,00	3,40	7	259
14	P	0+887.70		15,50	5,00	2,30	8	276
15	P	1+062.80		17,75	3,50	4,50		295
16	P	1+066.30		17,75	3,50	4,50	9	287
17	P	1+294.20		22,00	5,00	3,60	8	274
18	P	1+364.30		14,95	3,50	3,70		20
19	P	1+367.80		14,95	3,50	3,70	9	19/1
20	P	1+428.90		15,30	3,50	3,80		18/1
21	P	1+432.40		15,30	3,50	3,80	9	18/2
22	P	1+498.50		15,65	3,50	3,90		16
23	P	1+502.00		15,65	3,50	3,90	9	15
24	P	1+536.60		15,65	3,50	3,90		14
25	P	1+540.10		15,65	3,50	3,90	9	13
26	P	1+586.50		23,50	5,00	3,90	7	12
27	P	1+694.00		16,35	3,50	4,10		10
28	P	1+697.50		16,35	3,50	4,10	9	9
29	L	1+746.00	18,50		5,00	2,90		251
30	P	1+893.60		23,50	5,00	4,30	7	8
31	L	1+919.00		12,15	3,50	2,90		32
32	L	1+922.50		12,15	3,50	2,90	9	33
33	P	2+032.40		22,00	5,00	3,60	7	6/2
34	L	2+049.40		21,50	5,00	3,50	7	33
35	L	2+114.30		21,50	5,00	3,50	7	33

**18,50**

**572,3**

**200,00**



12 - Y: 470295.14  
.46 E: 18°34'9.72"



UWAGA! Wykaza się błędnie w terenie linie przewodów o których brak informacji wynika z zasobów i historycznych lub niedopiętności obowiązku zgłoszenia do inwentaryzacji (data z dn. 17 maja 1989-Prawa Geodezyjne i Kartograficzne, ( Dz. U. z 2012, 183, poz. 1287)

Projektowane obiekty budowlane ZUDP Strachów	BRAK
--	------

### MAPA DO CELÓW PROJEKTOWYCH

Oznaczenie kancelaryjne zgłoszenia pracy geodezyjnej	KERG 1038-17/2013
Numer księgi robót	
Skala mapy sył - wysł 1:1000	6, 16,3,25,05,3, 05,4, 10,1, 10,2, 10,3,14,4, 15,1, 15,3
Miejscowość	STRACHANÓW
Numer działek ewidencyjnych	428/3
Województwo	ŁÓDZKIE
Powiat	SIERADZKI
Jednostka ewidencyjna	10 H06 2
Nazwa	GOSZCZANÓW
Identyfikator	10 H06 2,0020
Określenie ewidencyjne	Nazwa STRACHANÓW
Skala mapy	1:500
Nazwa układu współrzędnych	Prostokątnych płaskich
Wysokości	2000/6
Oznaczenie granic obszaru, który był przedmiotem aktualizacji	Kronstadt "B0"
Oznaczenie i informacja o służebnościach gruntowych mających wpływ na zagospodarowanie gruntów, dokonywanych w granicach projektowanej inwestycji	Służebności gruntowej nie ustalono - charakter projektowanej inwestycji nie wpływa na sposób zagospodarowania gruntu
Oznaczenie i symbolizacja użytku gruntowego, który nie jest ujętym w bazie danych ewidencji gruntów i budynków	Lz
Stan aktualny na dzień	29.05.2013r.
Data sporządzenia mapy	26.06.2013r.
Mapę wykonał:	GEODETA mgr inż. Edward Łuk Data: 07.07.2013r. Podpis:
Wykonawca:	PRZEDSIĘBIORSTWO Usługi i Produkcyjno - Handlowe "GCOMAP" s.c. z siedzibą w miejscowości Strachów, ul. Młoczańska 37C, 16-714 632-78-52, tel. 635-65-37 mgr inż. Edward Łuk

**STAROSTA POWIATU SIERADZKIEGO**  
Powiatowy Ośrodek Dokumentacji Geodezyjno-Kartograficznej

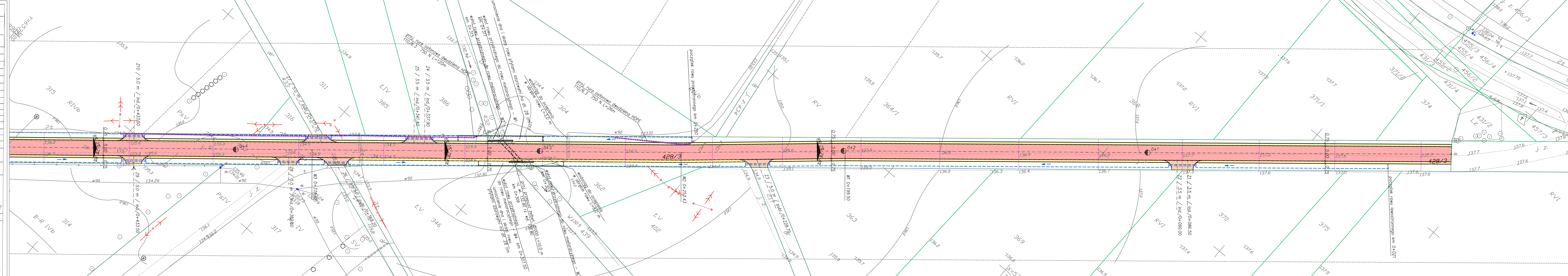
Wzrostem i podpisem geodety, który wykonał mapę, potwierdzam jej zgodność z danymi i stanem faktycznym. Dozwolam na wydanie mapy w formie dokumentu elektronicznego i w formie papierowej. Dozwolam na udzielenie w całości lub częściowo zezwolenia, o którym mowa w art. 18 ust. 1 pkt 2, z dnia 19 maja 1989 r. - Prawo geodezyjne i kartograficzne (Dz. U. Nr 30, poz. 156, z późniejszymi zmianami).

mgr inż. Jolanta Jarmulska  
Stary Inspektor

**STAROSTA POWIATU SIERADZKIEGO**  
Powiatowy Ośrodek Dokumentacji Geodezyjno-Kartograficznej

Wzrostem i podpisem starosty powiatowego, który wydał zgodę na wydanie mapy, potwierdzam jej zgodność z danymi i stanem faktycznym. Dozwolam na wydanie mapy w formie dokumentu elektronicznego i w formie papierowej. Dozwolam na udzielenie w całości lub częściowo zezwolenia, o którym mowa w art. 18 ust. 1 pkt 2, z dnia 19 maja 1989 r. - Prawo geodezyjne i kartograficzne (Dz. U. Nr 30, poz. 156, z późniejszymi zmianami).

mgr inż. Jolanta Jarmulska  
Stary Inspektor



**Legenda:**

- jezdnia
- pobocza
- zjazdy tłuczniowe
- zjazdy bitumiczne
- rowy przydrożne
- przepusty Ø400 (pod zjazdami)
- przekroje poprzeczne
- granice nieruchomości

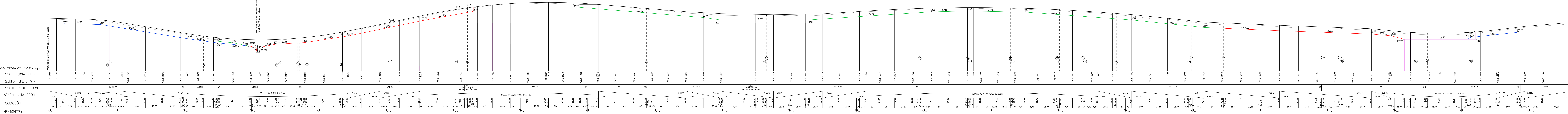
Niniejsza mapa jest tożsama z mapą zaewidencjonowaną w P.O.D.G. i K pod numerem ewid. 1038-477/2013

TEMAT:	<b>Projekt zagospodarowania terenu.</b>	NR RYS.	<b>1a</b>
OBIEKT	<b>Przebudowa drogi gminnej Nr 114410 E Strachanów - Poprzęzniki</b>	SKALA	<b>1 : 500</b>
ADRES	qdt d'Ułceej cpny <428/3, qdt d'Rqr t plnk:475E5'1 o lpc'1 qut el cpny		
Opis	Projektował: mgr inż. Kazimierz Mamos	Podpis	DATA <b>lipiec 2013</b>
	Rysowała: inż. Karolina Mamos		NR PROJEKTU <b>Umowa 2/2013</b>



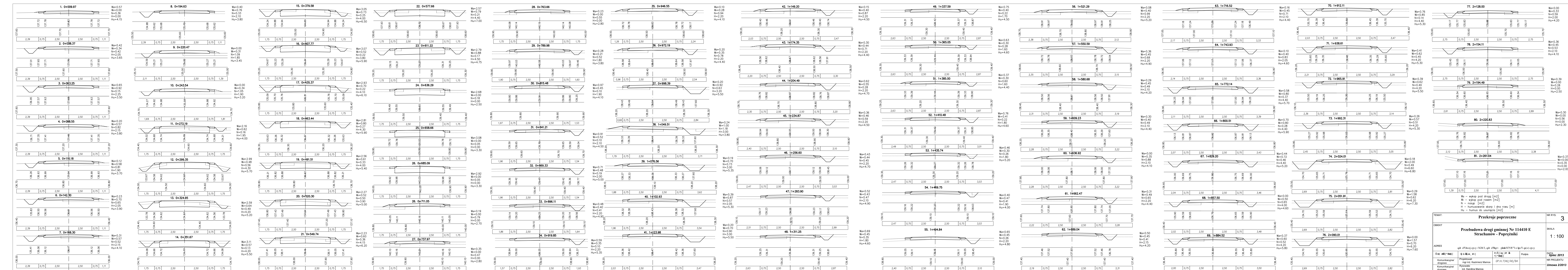


- Legenda:
- istniejąca nawierzchnia jezdni
  - projektowana nawierzchnia jezdni
  - rów obustronny
  - rów prawostronny
  - rów lewostronny
  - rów odprowadzający



HEKTOMETRY	0	0+1	0+2	0+3	0+4	0+5	0+6	0+7	0+8	0+9	1+0	1+1	1+2	1+3	1+4	1+5	1+6	1+7	1+8	1+9	2+0	2+1	2+2																																																																																														
0	9,97	11,03	17,37	12,28	12,60	12,51	10,74	14,00	7,85	8,33	26,12	26,00	26,33	18,80	15,99	8,23	14,84	18,76	27,16	9,37	1,64	11,92	12,95	3,50	10,27	16,53	14,47	11,00	1,02	17,40	7,77	25,73	1,97	3,31	19,76	28,07	8,49	6,30	14,00	29,44	4,12	25,80	22,34	4,76	5,25	6,60	4,44	15,17	12,57	4,49	10,26	23,44	4,91	21,05	1,02	21,20	25,15	25,65	4,49	9,67	20,71	21,73	27,30	8,01	11,25	26,34	26,71	10,84	15,00	10,48	18,42	1,44	15,25	18,76	25,09	6,61	19,29	15,31	1,50	10,49	8,57	21,52	3,82	13,50	9,23	27,69	25,55	26,57	6,98	16,52	27,41	7,02	6,40	12,11	6,89	16,11	27,30	26,40	15,00	9,01	8,39	14,49	2,31	15,55	22,55	9,99	8,06	6,70	7,00	24,88	1,43	29,89	16,59	5,51	20,83	40,21	1,54

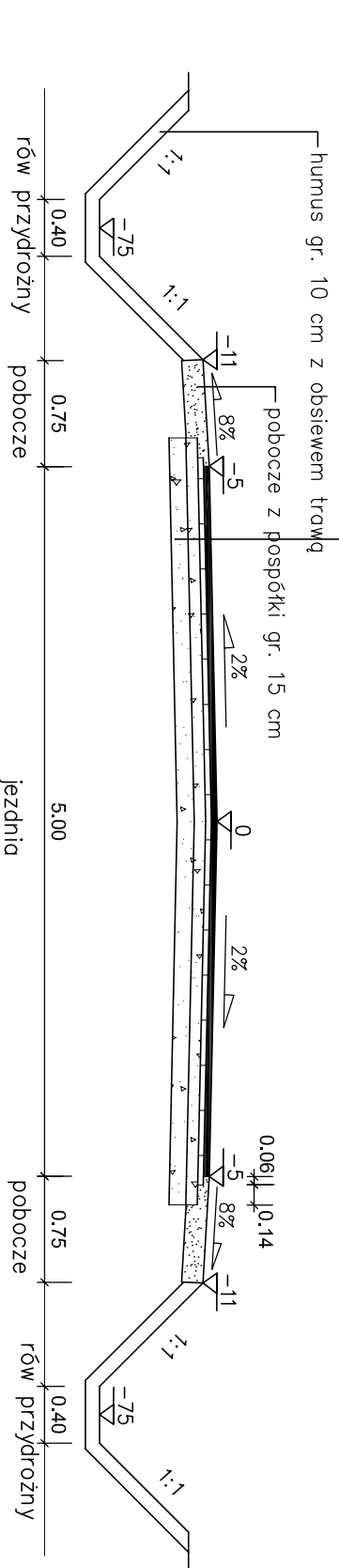
TEMAT:	<b>Profil podłużny</b>	NR RYS.	<b>2</b>
OBIEKT:	<b>Przebudowa drogi gminnej Nr 11410 E Strachanów - Poprzężniki</b>	SKALA	<b>1 : 100/1000</b>
ADRES:	ul. Strachanów 428.3, ul. Poprzężniki 253.3 gmina Goszczanów		
Bransz/Sposobność	imię i nazwisko	Nr uprawnień i sposobność	Podpis
Komunikacyjna/drogowa	mgr inż. Kazimierz Mamos	GP.N.7342/40/94	<i>[Signature]</i>
Komunikacyjna/drogowa	Nyrowa: inż. Katarzyna Mamos		
		NR PROJEKTU	<b>Umowa 2/2013</b>



<b>Przekroje poprzeczne</b> <b>Przebudowa drogi gminnej Nr 11410 E</b> <b>Strachanów - Poprzęzniki</b>		NR RYS. <b>3</b> SKALA <b>1:100</b>
TEMAT: OBIEKT: ADRES:	W - wykop pod drogą [m2] N - wykop pod rowem [m2] H - humusowanie skarp i dna rowu [m] Hu - humus do usunięcia [m2]	DATA <b>lipiec 2013</b> NR PROJEKTU <b>Umowa 2/2013</b>
Opracował: mgr inż. Kazimierz Mamos	Projektował: GP.IV.7342/40/94	Podpis: _____

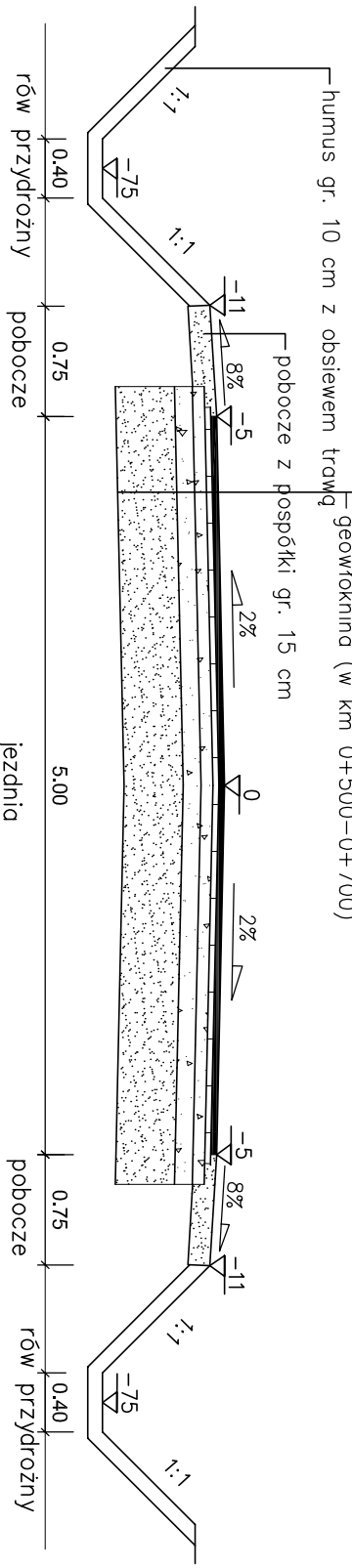
ODCINEK 0+000-0+250.00 | 0+700,00-2+265,62

- warstwa ścierdlna z BA gr. 4 cm
- warstwa wiążąca z BA gr. 4 cm
- podbudowa zasadnicza z kruszywa łamanego stabilizowanego mechanicznie – warstwa górna gr. 8 cm
- podbudowa zasadnicza z kruszywa łamanego stabilizowanego mechanicznie – warstwa dolna gr. 12 cm

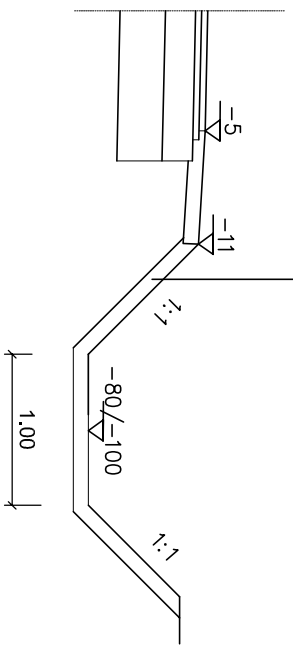


ODCINEK 0+250.00-0+700,00

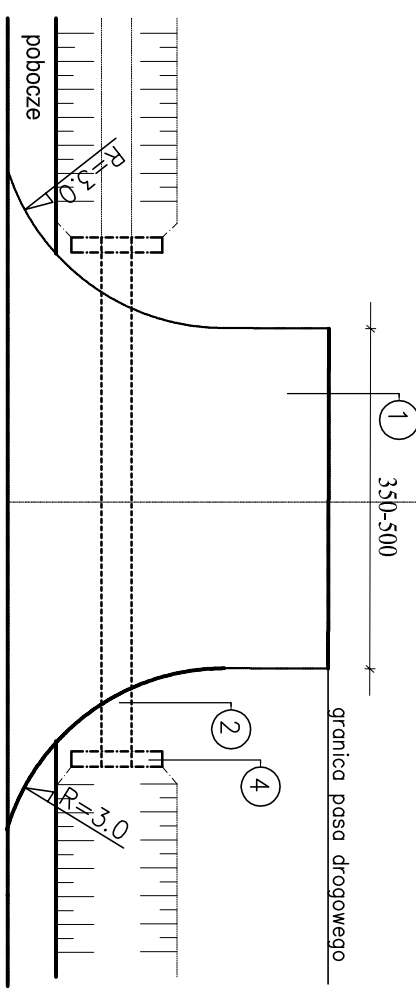
- warstwa ścierdlna z BA gr. 4 cm
- warstwa wiążąca z BA gr. 4 cm
- podbudowa zasadnicza z kruszywa łamanego stabilizowanego mechanicznie – warstwa górna gr. 8 cm
- podbudowa zasadnicza z kruszywa łamanego stabilizowanego mechanicznie – warstwa dolna gr. 12 cm
- warstwa odsączająca z pospółki gr. 40 cm (CBR 25%)
- geowłóknina (w km 0+500-0+700)



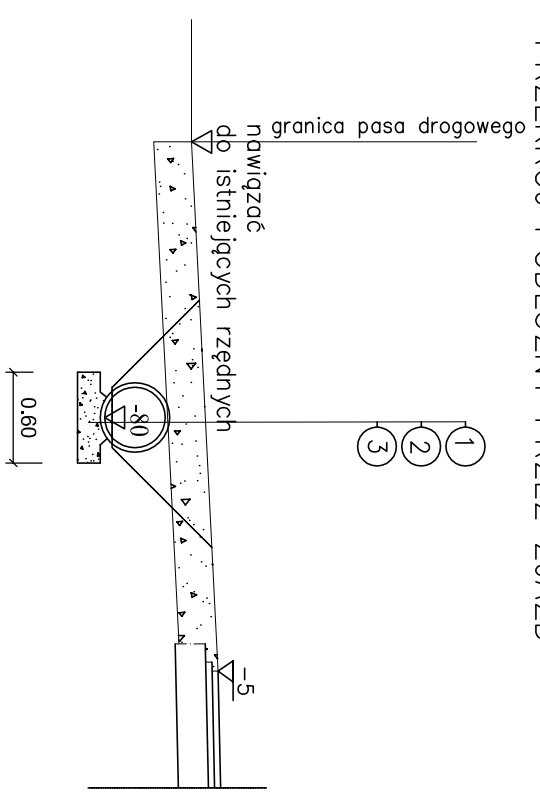
**RÓW ODPAROWUJĄCY**



**ZJAZD W PLANIE**



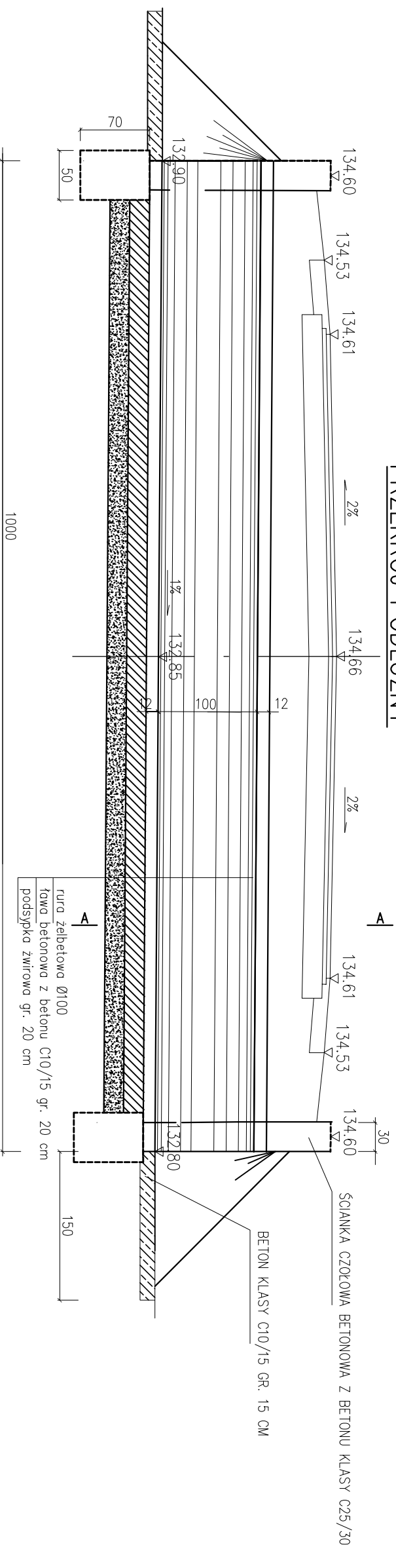
**PRZEKRÓJ PODŁUŻNY PRZEZ ZJAZD**



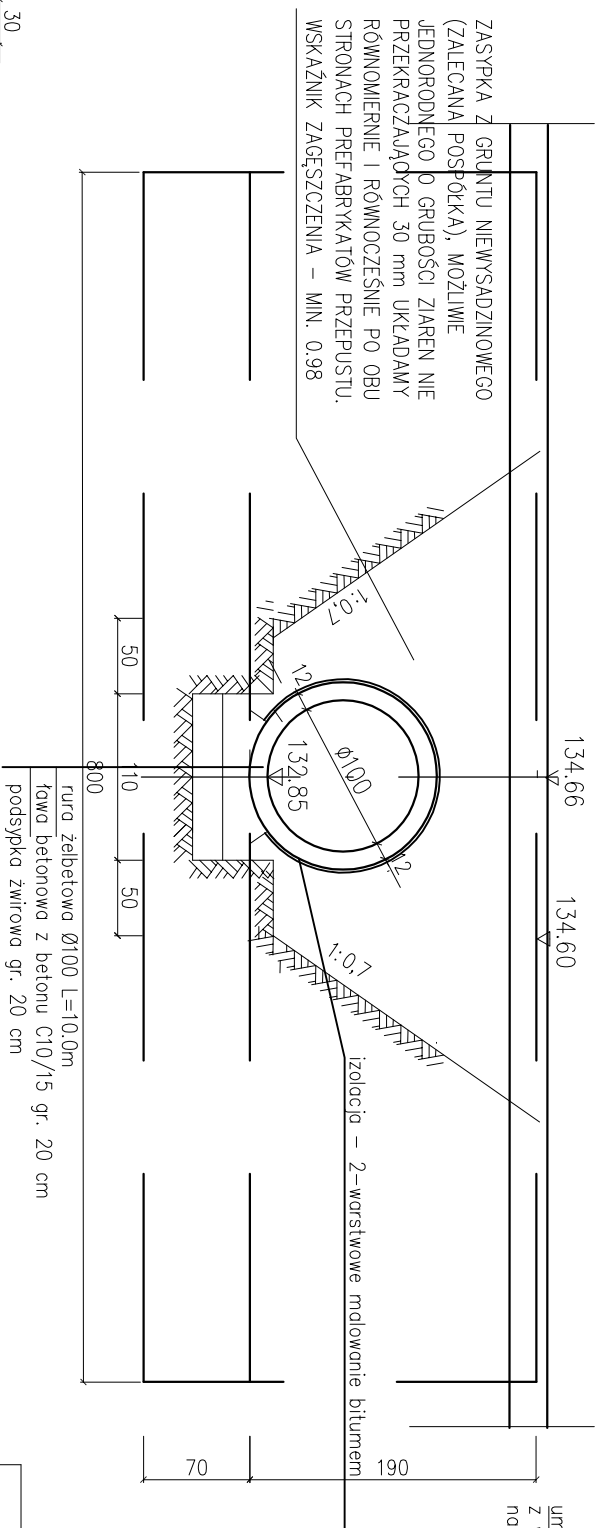
- ① nowierzchnia tłuczniowa gr. 25 cm
- ② przepust z rur PP Ø400
- ③ tawa żwirowa gr. 20 cm
- ④ scianka czołowa prefabrykowana dla rur Ø400

TEMAT:	<b>Przekroje konstrukcyjne</b>			NR RYS:	<b>4</b>
OBIEKT	<b>Przebudowa drogi gminnej Nr 114410 E Strachanów - Poprężniki</b>			SKALA	<b>1 : 50</b>
ADRES	obrub Strachanów: 428/3, obrub Poprężniki: 253/3 gmina Goszczanów			DATA	<b>lipiec 2013</b>
Branża/SPECIALNOŚĆ	Inię i nazwisko	Nr uprawnień i specjalność	Podpis	NR PROJEKTU	<b>Umowa 2/2013</b>
Komunikacyjna/drogowa	Projektował: mgr inż. Kazimierz Mamos	GP.IV.7342/40/94			
Komunikacyjna/drogowa	Rysowała: inż. Karolina Mamos				

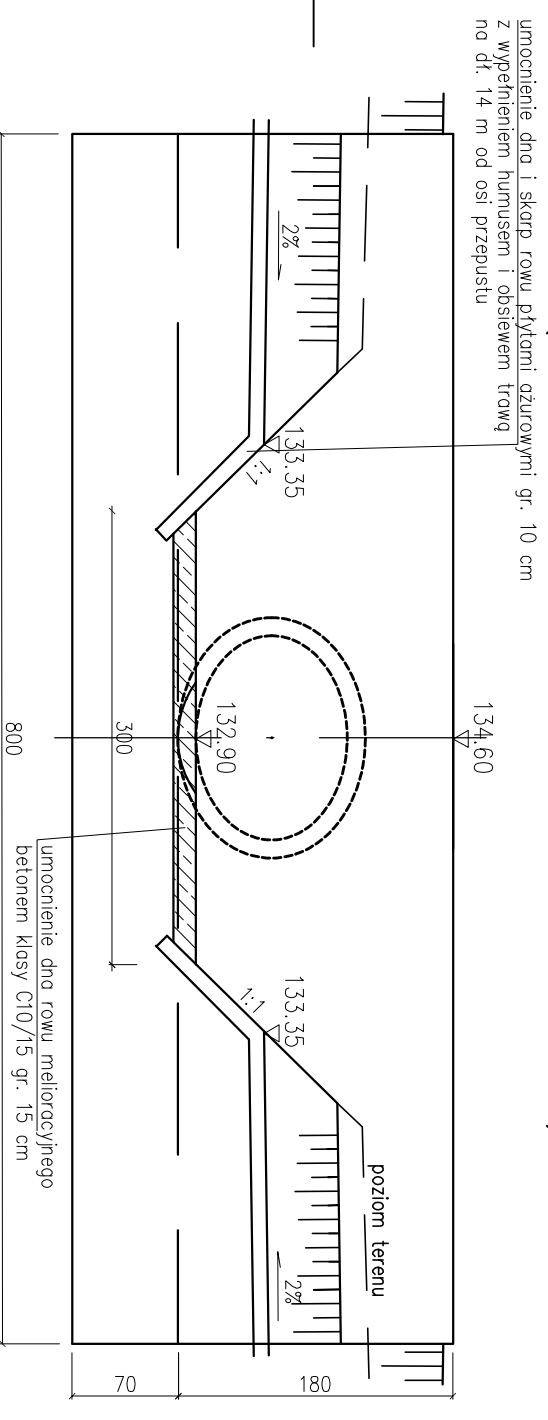
# PRZEKRÓJ PODŁUŻNY



# PRZEKRÓJ A-A

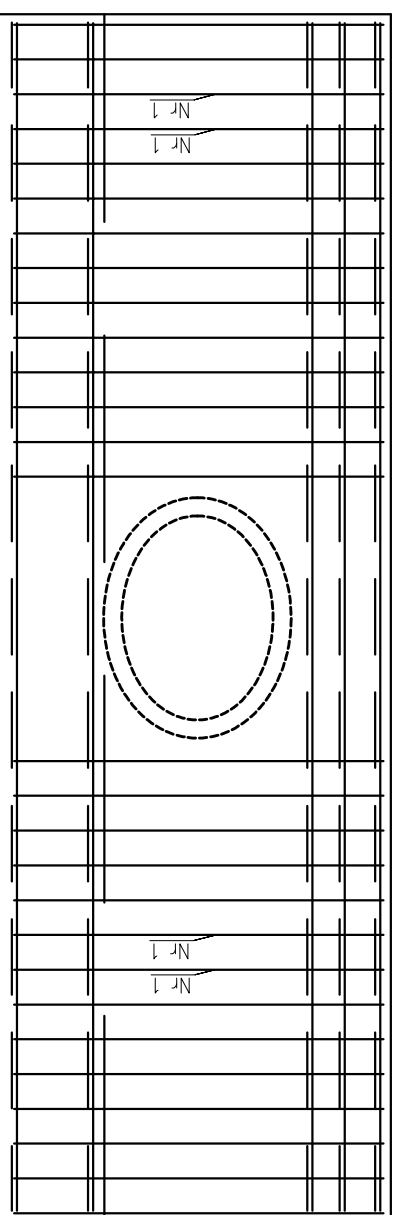


# WIDOK ŚCIANKI Z PRZODU – WLOT PRZEPUSTU (PRZEKRÓJ WZDŁUŻ ROWU PRZYDROŻNEGO)



## WYKAZ STALI

Nr pręta	Ø [mm]	Długość pręta [cm]	Ilość sztuk	Łączna długość [m]	Masa 1mb [kg/m]	Łączna masa [kg]	Rozem [kg]
1	14	532	56	29792	1,2100	360,50	98,30
2	10	797	20	15940	0,6170	98,30	458,80



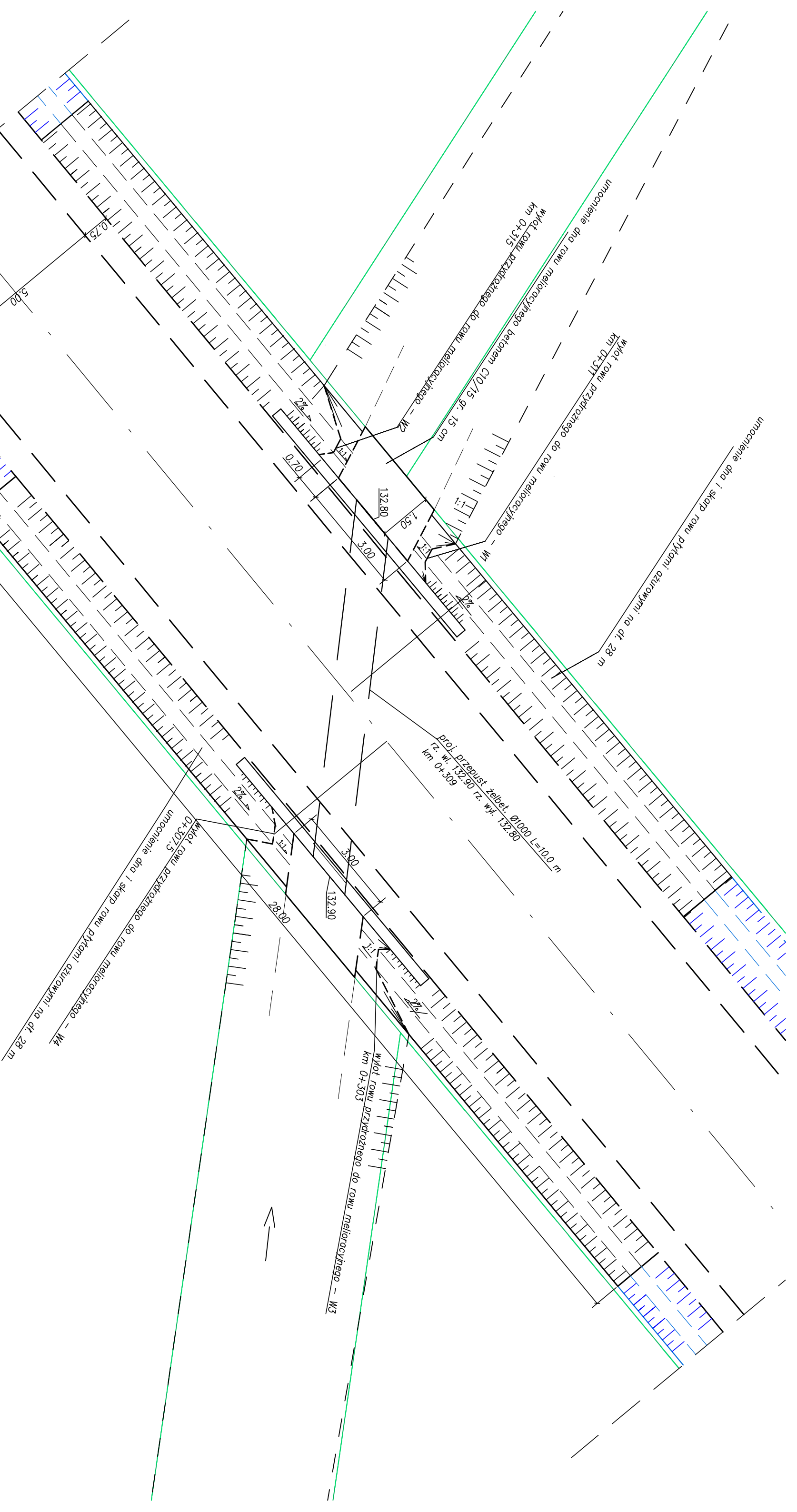
Pręt Nr 2 Ø10 L=797 co 23 cm stal A III 34GS

785

Pręt Nr 1 Ø14 L=532 co 23 cm stal A III 34GS

18 244 11 15 244 6

TEMAT: <b>Przepust</b>		NR RYS. <b>5</b>
OBIEKT: <b>Przebudowa drogi gminnej Nr 11410 E Strachanów - Poprzężniki</b>		SKALA <b>1 : 50</b>
ADRES obrub Strachanów: 428/3, obrub Poprzężniki: 253/3 gmina Goszczanów		
Branża/Specialność Komunikacyjna/ drogowa	Inię i nazwisko Projektował: mgr inż. Kazimierz Mamos	Nr uprawnień i specialność
Komunikacyjna/ drogowa	Rysowała: inż. Karolina Mamos	Podpis
DATA <b>lipiec 2013</b>	GP: IV.7342/40/94	NR PROJEKTU <b>Umowa 2/2013</b>



TEMAT:	<b>Wloty do rowu melioracyjnego</b>			NR RYS.	<b>6</b>
OBIEKT	<b>Przebudowa drogi gminnej Nr 114410 E Strachanów - Poprzęzniki</b>			SKALA	<b>1 : 100</b>
ADRES	obręb Strachanów: 428/3, obręb Poprzęzniki: 253/3 gmina Goszczanów			DATA	<b>lipiec 2013</b>
Branża/Specialność	Imię i nazwisko	Nr uprawnień i specjalność	Podpis	NR PROJEKTU	
Komunikacyjny/ drogowa	Projektował: mgr inż. Kazimierz Mamos	GP IV/7342/40/94			
Komunikacyjny/ drogowa	Rysowała: Inż. Karolina Mamos				<b>Umowa 2/2013</b>